

หมวด 1 วิเคราะห์ศัพท์ ข้อบัญญัติกรุงเทพมหานคร ข้อ 4

วิเคราะห์ศัพท์



- (1) “อาคารที่พักอาศัย”

หมายความว่า ตึก บ้าน เรือน โรง แพ ซึ่งโดยปกติบุคคลอาศัยอยู่
ทั้งกลางวันและกลางคืน

วิเคราะห์ศัพท์



- (2) “ห้องแถว”

หมายความว่า อาคารที่พักอาศัยหรืออาคารพาณิชย์ที่ปลูกสร้างติดต่อกันเป็นแถวเกินสองห้องและประกอบด้วยวัสดุไม้นั้นไฟเป็นส่วนใหญ่

วิเคราะห์ศัพท์



- (3) “ตึกแถว”

หมายความว่า อาคารที่พักอาศัยหรืออาคารพาณิชย์ที่ปลูกสร้างติดต่อกันเป็นแถวเกินสองห้องและประกอบด้วยวัสดุทนไฟเป็นส่วนใหญ่

วิเคราะห์ศัพท์



- (4) “อาคารพาณิชย์”

หมายความว่า อาคารที่ใช้เพื่อประโยชน์แห่งการค้า หรือโรงงานที่ใช้เครื่องจักรซึ่งเทียบได้ไม่เกิน 5 แรงม้า หรืออาคารที่สร้างห่างแนวถนนสาธารณะ หรือทางซึ่งมีสภาพเป็นสาธารณะไม่เกิน 20 เมตร ซึ่งอาจใช้เป็นอาคารเพื่อเป็นประโยชน์แห่งการค้าได้

วิเคราะห์ศัพท์



- (5) “โรงงานอุตสาหกรรม”

หมายความว่า โรงงานสำหรับประกอบกิจการอุตสาหกรรมโดยใช้เครื่องจักรซึ่งเทียบได้เกิน 5 แรงม้าเป็นปัจจัย

วิเคราะห์ศัพท์



- (6) “อาคารสาธารณะ”

หมายความว่า สถานที่ซึ่งกำหนดให้เป็นที่ชุมนุมชนได้ทั่วไป เช่น โรงมหรสพ หอประชุม โรงแรม โรงเรียน ภัตตาคาร หรือ โรงพยาบาล เป็นต้น

วิเคราะห์ศัพท์



- (7) “อาคารเลี้ยงสัตว์”

หมายความว่า สิ่งปลูกสร้างเพื่อให้สัตว์พาหนะพักอาศัย เช่น ช้าง
ม้า โค กระบือ เป็นต้น

วิเคราะห์ศัพท์



- (8) “อาคารชั่วคราว”

หมายความว่า สิ่งปลูกสร้างซึ่งมีกำหนดเวลาที่จะรื้อถอน

วิเคราะห์ศัพท์



- (9) “อาคารพิเศษ”

หมายความว่า อาคารดังต่อไปนี้

- (ก) โรงมหรสพ อัฒจันทร์ หรือหอประชุม
- (ข) อุโมงค์ คานเรือ หรือท่าเรือ สำหรับเรือขนาดใหญ่เกิน 100 ตัน และโป๊ะจอดเรือ
- (ค) อาคารสูงเกิน 15 เมตร หรือสะพานช่วงหนึ่งยาวเกิน 10 เมตร

วิเคราะห์ศัพท์



- (10) “อาคารแผงลอย”

หมายความว่า โต๊ะ แท่น แคร่ มีหลังคาตั้งอยู่บนพื้นดินสามารถเคลื่อนที่ได้ขนาดไม่เกิน 4 ตารางเมตร ไม่มีฝาหรือผนังซึ่งใช้ประโยชน์ทางการค้าขายโดยมีกำหนดเวลาเข้าใช้สอยและเลิกเป็นประจำวันและไม่ได้ใช้เป็นที่พักอาศัย

วิเคราะห์ศัพท์



- (11) “ผู้ออกแบบ”

หมายความว่า ผู้รับผิดชอบในการคำนวณ เขียนแบบ และกำหนดรายการ เพื่อใช้ในการก่อสร้าง

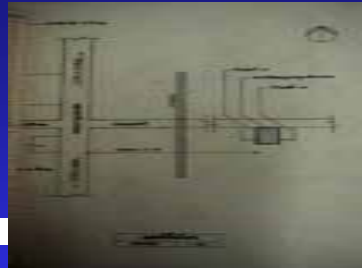
วิเคราะห์ศัพท์



- (12) “ผู้ควบคุมงาน”

หมายความว่า ผู้มีหน้าที่ควบคุมการก่อสร้างให้ผู้ที่ได้รับอนุญาต

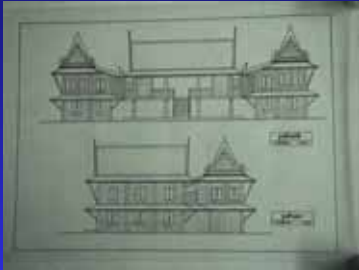
วิเคราะห์ศัพท์



- (13) “แผนผัง”

แผนที่แสดงลักษณะที่ดินบริเวณที่ดินปลูกสร้างอาคารและที่ดินติดต่อ

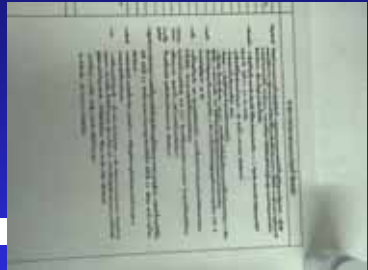
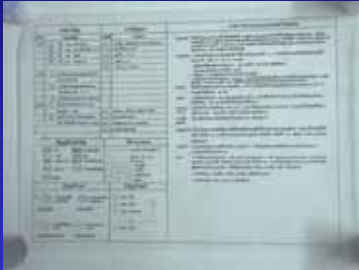
วิเคราะห์ศัพท์



- (14) “แบบก่อสร้าง”

หมายความว่า แบบของตัวอาคารเพื่อใช้ประโยชน์ในการปลูกสร้าง

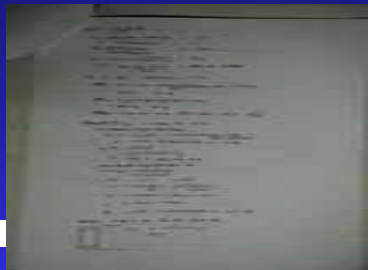
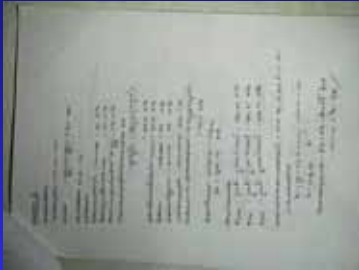
วิเคราะห์ศัพท์



- (15) "รายการก่อสร้าง"

หมายความว่า ข้อความชี้แจงรายละเอียดเกี่ยวกับการก่อสร้างตามแบบก่อสร้าง

วิเคราะห์ศัพท์



- (16) "รายการคำนวณ"

หมายความว่า รายละเอียดแสดงวิธีการคิดกำลังต้านทานของส่วนอาคารตามที่ปรากฏในแบบก่อสร้าง

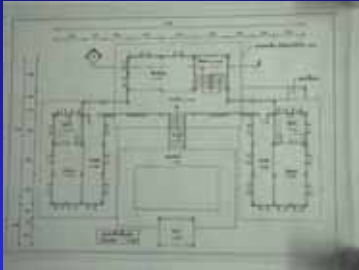
วิเคราะห์ศัพท์



- (17) “แบบสังเขป”

หมายความว่า แบบชนิดที่เขียนไว้พอเป็นประมาณ

วิเคราะห์ศัพท์



- (18) “แผนอาคาร”

หมายความว่า แบบแสดงลักษณะส่วนราบของอาคาร

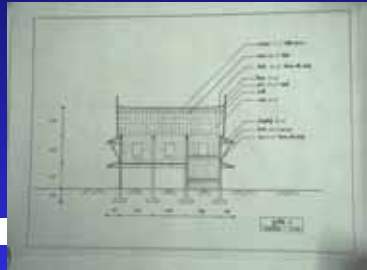
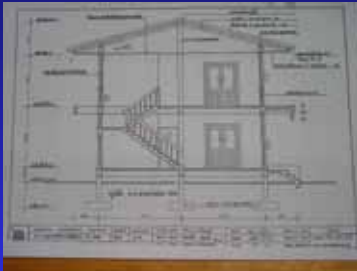
วิเคราะห์ศัพท์



- (19) "รูปด้าน"

หมายความว่า แบบแสดงลักษณะส่วนตั้งภายนอกของอาคาร

วิเคราะห์ศัพท์



- (20) "รูปตัด"

หมายความว่า แบบแสดงลักษณะส่วนตั้งภายในของอาคาร

วิเคราะห์ศัพท์



- (21) “พื้นอาคาร”

หมายความว่า เนื้อที่ส่วนราบของอาคารซึ่งอยู่ภายในขอบเขตของอาคารที่รองรับพื้น หรือภายในนั้น หรือ ภายในขอบเขตของเสาอาคาร

วิเคราะห์ศัพท์



- (22) “ฟา”

หมายความว่า ส่วนก่อสร้างในด้านตั้งซึ่งแบ่งกันพื้นอาคารให้เป็นห้อง ๆ

วิเคราะห์ศัพท์



- (23) “ผนัง” หมายความว่า ส่วนก่อสร้างในด้านตั้งซึ่งกันด้านนอกของอาคารให้เป็นหลังหรือหน่วยจากกัน

วิเคราะห์ศัพท์



- (24) “ผนังกันไฟ”

หมายความว่า ผนังซึ่งทำด้วยวัสดุทนไฟและไม่มีช่องให้ไฟผ่านได้

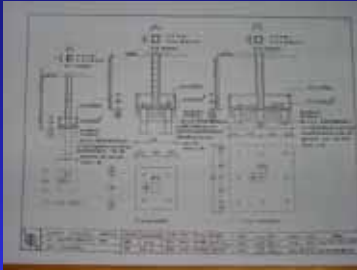
วิเคราะห์ศัพท์



- (25) “หลังคา”

หมายความว่า สิ่งปกคลุมส่วนบนของอาคารสำหรับบังแดดและฝน รวมทั้งสิ่งใดซึ่งประกอบขึ้นเพื่อยึดเหนี่ยวสิ่งปกคลุมนี้ให้แข็งแรง

วิเคราะห์ศัพท์



- (26) "ฐานราก"

หมายความว่า ส่วนรับน้ำหนักของอาคารนับจากใต้พื้นชั้นล่างลงไปจนถึงฝังอยู่ในดิน

วิเคราะห์ศัพท์



- (27) “เสาเข็ม”

หมายความว่า เสาที่ตอกฝังลงไป在地面เพื่อช่วยรับน้ำหนักบรรทุกของอาคาร

วิเคราะห์ศัพท์



- (28) “ช่วงบันได”

หมายความว่า ระยะตั้งซึ่งมีชั้นบันไดต่อกันโดยตลอด

วิเคราะห์ศัพท์



- (29) "ลูกตั้ง"
หมายความว่า ระยะตั้งของชั้นบันได

วิเคราะห์ศัพท์



- (30) "ลูกนอน"
- หมายความว่า ระยะราบของขั้นบันได

วิเคราะห์ศัพท์



- (31) “บ่อตรวจระบายน้ำ”

หมายความว่า ส่วนที่เปิดได้ของท่อระบายน้ำ ซึ่งกำหนดไว้ใช้ในการชำระล้างท่อ

วิเคราะห์ศัพท์



- (32) "บ่อพักขยะ"

หมายความว่า ส่วนที่เปิดได้ของของทางระบายน้ำที่กำหนดไว้เพื่อ
กันขยะไม่ให้ระบายไปกับน้ำ

วิเคราะห์ศัพท์



- (33) “เครื่องสุขภัณฑ์”

หมายความว่า เครื่องประกอบอันใช้ประโยชน์ในการสุขาภิบาลของอาคาร

วิเคราะห์ศัพท์



- (34) “บ่ออาม”

หมายความว่า บ่อพักอุจจาระหรือสิ่งโสโครกอันไม่มีวิธีระบาย
ออกไปตามสภาพปกติ

วิเคราะห์ศัพท์



- (35) “ลิฟท์”

หมายความว่า เครื่องใช้สำหรับบรรทุกบุคคลหรือของขึ้นลงระหว่าง
ชั้นต่าง ๆ ของอาคาร

วิเคราะห์ศัพท์



- (36) "วัดถูกทไฟ"

หมายความว่า วัดถูกก่อสร้างที่ไม่เป็นเชื้อเพลิง

วิเคราะห์ศัพท์



- (37) "วัตถุถาวร"

หมายความว่า วัตถุทนไฟซึ่งตามปกติไม่แปลงสภาพได้ง่าย โดย
น้ำ ไฟ หรือดินฟ้าอากาศ

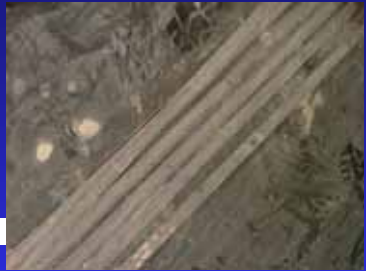
วิเคราะห์ศัพท์



- (38) “เหล็กหล่อ”

หมายความว่า เหล็กที่ถลุงจากแร่เหล็กอันจะใช้เชื่อมหรือขุบไม้
ได้ผล

วิเคราะห์ศัพท์



- (39) “เหล็กฉนวน”

หมายความว่า เหล็กที่มีธาตุอื่นเจือปนน้อยที่สุด และจะใช้ชุบไม่ได้

วิเคราะห์ศัพท์



- (40) “เหล็กถ่าน”

หมายความว่า เหล็กที่มีถ่านผสม ทำให้เหนียวกว่าปกติอันจะใช้ขุดได้ผล

วิเคราะห์ศัพท์



- (41) “เหล็กเสริม”

หมายความว่า เหล็กถ่านสำหรับใช้ฝังในเนื้อคอนกรีตเพื่อเสริมกำลังขึ้น

วิเคราะห์ศัพท์



- (42) “แรงประลัย”

หมายความว่า แรงขนาดที่จะทำให้วัตถุนั้นแตกแยกออกจากกันเป็นส่วน

วิเคราะห์ศัพท์



- (43) “แรงดึง”

หมายความว่า แรงที่จะทำให้วัตถุแยกออกจากกัน

วิเคราะห์ศัพท์



- (44) “แรงอัด”

หมายความว่า แรงที่จะทำให้วัตถุละลายเข้าหากัน

วิเคราะห์ศัพท์



- (45) “แรงเนียน”

หมายความว่า แรงที่จะทำให้วัตถุออกจากกันจนกระทั่งแตก

วิเคราะห์ศัพท์



- (46) “ส่วนปลอดภัย”

หมายความว่าอัตราส่วนที่ใช้ทอนแรงประลัยลงให้ถึงขนาดที่จะ
ใช้ได้ปลอดภัย

วิเคราะห์ศัพท์



- (48) “ส่วนลาด”

หมายความว่า ส่วนระยะตั้งเทียบกับส่วนระยะยาวของฐานตามแนวราบ

วิเคราะห์ศัพท์



- (49) "ทางสาธารณะ"

หมายความว่า ที่ดินที่ประชาชนมีสิทธิใช้เป็นทางคมนาคมได้

วิเคราะห์ศัพท์



- (50) "ถนนสาธารณะ"
หมายความว่า ทางสาธารณะที่ยวดยานผ่านได้

วิเคราะห์ศัพท์



- (51) "ระดับถนนสาธารณะ"

หมายความว่า ความสูงของยอดถนนสาธารณะไล่ลัดกับที่ดินที่ปลูกสร้างเทียบกับระดับน้ำทะเล

วิเคราะห์ศัพท์



- (52) "ทางระบายน้ำสาธารณะ"

หมายความว่าช่องน้ำไหลตามทางสาธารณะและถนนสาธารณะ
ซึ่งกำหนดไว้ให้ระบายออกจากอาคารได้

วิเคราะห์ศัพท์



- (53) “แนวถนน”

หมายความว่า เขตถนนและทางเดินที่กำหนดไว้ให้เป็นทาง
สาธารณะ

วิเคราะห์ศัพท์



- (54) "ทางที่มีสภาพเป็นสาธารณะ"

หมายความว่า ที่ดินที่เจ้าของยอมให้ประชาชนใช้เป็นทางคมนาคมได้

วิเคราะห์ศัพท์



- (55) “ทางน้ำสาธารณะ”

หมายความว่า ทางน้ำที่ประชาชนมีสิทธิใช้เป็นทางคมนาคมได้

วิเคราะห์ศัพท์



- (56) “แนวทางสาธารณะ”

หมายความว่า แนวเขตที่กำหนดให้เป็นทางสาธารณะทั้งทางบกและทางน้ำ

วิเคราะห์ศัพท์



- (57) “แนวทางที่มีสภาพเป็นสาธารณะ”
หมายความว่า แนวเขตที่เจ้าของที่ดินยอมให้ประชาชนใช้เป็นทาง
คมนาคมได้